

Reprofile Template (สำนักบริการวิชาการ)

คำชี้แจง แบบฟอร์มฉบับนี้ มี 3 ส่วน ได้แก่ ข้อมูลพื้นฐาน ข้อมูลที่เกี่ยวข้องกับการ Reprofile และข้อมูลแผนงาน/กิจกรรม/โครงการตามพันธกิจเพื่อขับเคลื่อนการดำเนินงานตามนโยบายการ Reprofile สถาบันอุดมศึกษา ดังนี้

ส่วนที่ 1

ข้อมูลพื้นฐาน ประกอบด้วย

1.ชื่อส่วนงาน :

ภาษาไทย : สำนักบริการวิชาการ

ภาษาอังกฤษ : Academic Service Centre

2.ปรัชญา :

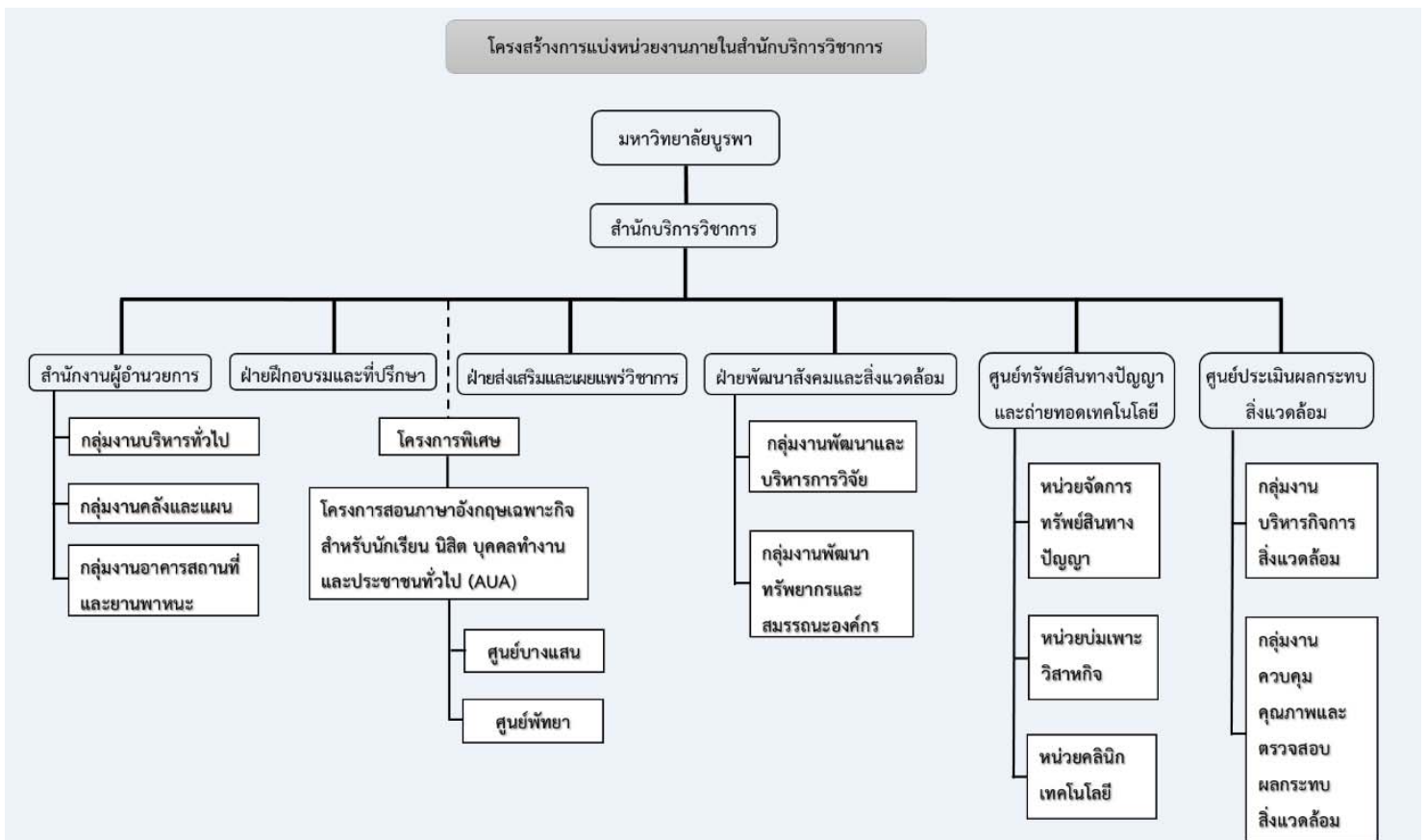
ใช้ความรู้ ผู้ปัญหา เสริมปัญญา ก่อเกิดการเรียนรู้ต่อเนื่อง สู่ความรุ่งเรืองของชุมชน

3.ปณิธาน :

เราจะพัฒนาการบริการวิชาการ เพื่อก้าวสู่ความเป็นเลิศทางวิชาการและมุ่งสู่ความเป็นสากล โดยมุ่งเน้นด้านการบริการที่ดี และเต็มไปด้วยไมตรี

4.โครงสร้างองค์กร :

- แผนผังโครงสร้างองค์กร -

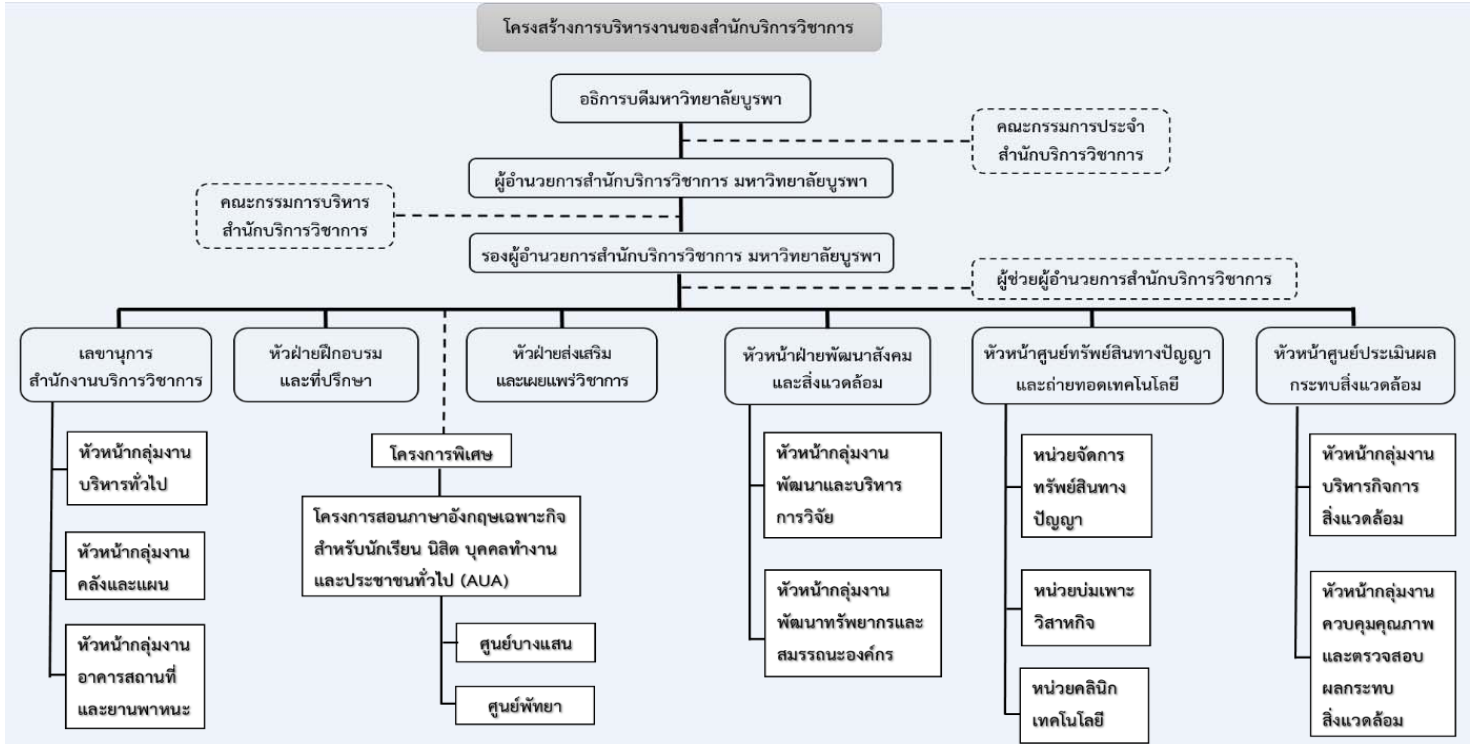


หมายเหตุ :

- ตั้งแต่ระดับคณะหรือเทียบเท่า ถึงระดับกองหรือเทียบเท่า
- ให้ทำเครื่องหมาย * ท้ายชื่อหน่วยงานที่เป็นส่วนงานภายใน หากเป็นส่วนราชการไม่ต้องทำเครื่องหมาย

7.โครงสร้างการบริหารงาน :

- แผนผังโครงสร้างการบริหารงาน -



ส่วนที่ 2 ข้อมูลที่เกี่ยวข้องกับการ Reprofile

1. เหตุผล/ความจำเป็นในการ Reprofile

- 1) เพื่อสนองตอบยุทธศาสตร์ชาติระยะ 20 ปี รัฐธรรมนูญฉบับใหม่ และ แผนพัฒนาเศรษฐกิจและสังคมแห่งชาติ ฉบับที่ 12
- 2) เพื่อสนองตอบนโยบายไทยแลนด์ 4.0
- 3) เพื่อมีส่วนร่วมในการพัฒนาระเบียงเศรษฐกิจภาคตะวันออก (EEC) และย่านนวัตกรรม
- 4) เพื่อให้ทันต่อกระแสการเปลี่ยนแปลงของโลกในปัจจุบัน และอนาคต
- 5) เพื่อพัฒนาปรับปรุงโครงสร้างการบริหารจัดการสำนักบริหารวิชาการ

2. ลักษณะการตอบสนองเพื่อผลักดันนโยบายการ Reprofile ในภาพรวมของส่วนงาน (โปรดเลือกโดยเรียงลำดับตามความสำคัญ

3 ลำดับแรก โดยลำดับ 1 สำคัญมากที่สุด)

- 2 Problem Based
- 1 Project Based
- 3 Area Based
- Global/International Based
- Asean Based
- Local Based
- อื่นๆ (โปรดระบุ)

3. การให้บริการทางวิชาการ รวบรวมที่ชุมชน/จังหวัด/กลุ่มจังหวัด ที่ส่วนงานต้องกรลงไปช่วยพัฒนา และเรื่องที่ต้องการพัฒนา

3.1 เรื่องที่ส่วนงานต้องกรลงไปช่วยพัฒนาให้กับพื้นที่ชุมชน/จังหวัด/กลุ่มจังหวัด (โปรดระบุอย่างน้อย 3 เรื่อง)

- 1) โครงการพัฒนาบุคลากรองค์กรภาครัฐ ภาคเอกชน และหน่วยงานท้องถิ่นทุกระดับให้กลุ่มชายฝั่งทะเลตะวันออก
- 2) โครงการพัฒนาผู้ประกอบการให้เข้าสู่ Start up และพัฒนาระบบช่วยเหลือผู้ประกอบการ SME / OTOP แบบบูรณาการในระดับท้องถิ่น (RISMEP)
- 3) โครงการพัฒนาชุมชนในกลุ่มจังหวัดภาคตะวันออกโดยใช้องค์ความรู้ของมหาวิทยาลัย
- 4) โครงการถ่ายทอดเทคโนโลยีสู่ชุมชน
- 5) โครงการสร้างความตระหนักถึงผลกระทบสิ่งแวดล้อมต่อชุมชน

3.2 ความต้องการของพื้นที่ชุมชน/จังหวัด/กลุ่มจังหวัด ที่ต้องการให้ส่วนงานลงไปช่วยพัฒนา (โปรดระบุอย่างน้อย 3 เรื่อง)

- 1) ความต้องการในเรื่องของการพัฒนาผลิตภัณฑ์ มาตรฐานการผลิต การออกแบบบรรจุภัณฑ์ แหล่งจำหน่ายสินค้า ภาษี การเข้าถึงแหล่งเงินทุน ระบบโลจิสติกส์ และทรัพย์สินทางปัญญา
- 2) พัฒนามาตรฐานการท่องเที่ยวเพื่อให้เกิดความยั่งยืน
- 3) การจัดการเพื่อป้องกันผลกระทบสิ่งแวดล้อม และสุขอนามัย
- 4) การให้คำปรึกษา และวิเคราะห์ความเป็นไปได้สำหรับพัฒนาเศรษฐกิจและสังคม

4. กำหนดจุดเด่นหรือความเชี่ยวชาญ ของส่วนงาน

4.1 ด้านการเรียนการสอน (เรียงลำดับตามจุดเด่นหรือความเชี่ยวชาญ โดยลำดับ 1 สำคัญที่สุด)

Profile (ปัจจุบัน พ.ศ.2559)	หลัง Reprofile (พ.ศ.2574)
-	-

4.2 ด้านการวิจัย (เรียงลำดับตามจุดเด่นหรือความเชี่ยวชาญ โดยลำดับ 1 สำคัญที่สุด)

Profile (ปัจจุบัน พ.ศ.2559)	หลัง Reprofile (พ.ศ.2574)
1) ที่ปรึกษาวิจัยให้กับหน่วยงานภาครัฐ	1) ที่ปรึกษาวิจัยให้กับหน่วยงานภาครัฐและเอกชน
2) การวิจัยด้านสังคมศาสตร์และสิ่งแวดล้อม	2) การวิจัยพัฒนาด้านนวัตกรรมและเทคโนโลยี
3) เครือข่ายนักวิจัยสาขาเชี่ยวชาญอื่น ๆ ภายนอกส่วนงาน	3) การพัฒนานักวิจัยภายในส่วนงาน

4.3 ด้านการบริการวิชาการ (เรียงลำดับตามจุดเด่นหรือความเชี่ยวชาญ โดยลำดับ 1 สำคัญที่สุด)

Profile (ปัจจุบัน พ.ศ.2559)	หลัง Reprofile (พ.ศ.2574)
1) การพัฒนาศักยภาพบุคลากรหน่วยงานภาครัฐและเอกชนของประเทศไทย	1) การพัฒนาศักยภาพบุคลากรหน่วยงานภาครัฐและเอกชนของอาเซียน
2) การบริการที่ปรึกษาเพื่อพัฒนาและบ่มเพาะผู้ประกอบการให้เข้าสู่ Start up	2) การบริการที่ปรึกษาเพื่อพัฒนาผู้ประกอบการด้วยนวัตกรรมและเทคโนโลยี
3) การประเมินผลกระทบสิ่งแวดล้อม C-EIA	3) การประเมินผลกระทบสิ่งแวดล้อม C-EIA
3.1) ภูมิสารสนเทศ (การวิเคราะห์และแก้ไขปัญหา)	3.1) ภูมิสารสนเทศ (การวิเคราะห์ แก้ไขปัญหา และการพัฒนา)
3.2) สิ่งแวดล้อม (ประเมินและติดตามผล)	3.2) สิ่งแวดล้อม (ประเมินและติดตามผล และการพัฒนา)
3.3) วิศวกรรม (ออกแบบ)	3.3) วิศวกรรม (ออกแบบและควบคุมงานให้เป็นไปตามมาตรฐาน)
4) ให้บริการจดทะเบียนทรัพย์สินทางปัญญา	4) ให้บริการจดทะเบียนทรัพย์สินทางปัญญาโดยเปิดบริการจดทะเบียนทรัพย์สินทางปัญญาเฉพาะทาง

5) ให้คำปรึกษาด้านเทคนิคเทคโนโลยี	5) ให้บริการบ่มเพาะวิสาหกิจโดยเปิดเป็นหน่วยบ่มเพาะวิสาหกิจเฉพาะทาง
	6) ให้คำปรึกษาด้านเทคนิคเทคโนโลยีโดยเปิดเป็นคลินิกเฉพาะทาง
	7) การนำภูมิสารสนเทศมาช่วยบริหารจัดการพื้นที่อย่างคุ้มค่าคุ้มทุน

4.4 ด้านการทำนุบำรุงศิลปวัฒนธรรม (เรียงลำดับตามจุดเด่นหรือความเชี่ยวชาญ โดยลำดับ 1 สำคัญที่สุด)

Profile (ปัจจุบัน พ.ศ.2559)	หลัง Reprofile (พ.ศ.2574)
1) โครงการร่วมสืบสานประเพณี "ก่อพระทรายวันไหลบางแสน"	1) โครงการร่วมสืบสานประเพณี "ก่อพระทรายวันไหลบางแสน" โดยขยายหน่วยร่วมกับประเทศกลุ่มอาเซียน
2) โครงการอนุรักษ์ความเป็นไทย "การแต่งกายชุดผ้าไทยและมารยาทไทย"	2) โครงการอนุรักษ์ความเป็นไทย "การแต่งกายชุดผ้าไทยและมารยาทไทย" โดยสร้างให้เป็นภาพลักษณ์ประจำสำนักงาน
3) โครงการวันคล้ายวันสถาปนาสำนักบริการวิชาการ	3) โครงการวันคล้ายวันสถาปนาสำนักบริการวิชาการ

4.5 ด้านอื่นๆ (โปรดระบุ)

Profile (ปัจจุบัน พ.ศ.2559)	หลัง Reprofile (พ.ศ.2574)
-	-

หมายเหตุ : จุดเด่นหรือความเชี่ยวชาญตาม Profile ก่อนและหลังอาจมีการเปลี่ยนแปลง เพิ่มขึ้นหรือลดลงได้ตามทิศทางการพัฒนาของส่วนงาน

5. ข้อมูลที่เกี่ยวข้องของส่วนงาน Profile (ปัจจุบัน พ.ศ.2559) และ หลัง Reprofile (พ.ศ.2574)

5.1 ข้อมูลทั่วไป

หัวข้อ	Profile (ปัจจุบัน พ.ศ.2559)	หลัง Reprofile (พ.ศ.2574)
1) วิสัยทัศน์	ผู้นำบริการวิชาการและบริการงานวิจัยแห่งชุมชนปัญญา ตระวันออก	ผู้นำบริการวิชาการและบริการงานวิจัยแห่งชุมชนปัญญาของประเทศ
2) พันธกิจ	1. ส่งเสริม สร้างองค์ความรู้ และบริหารจัดการให้เกิด คุณค่าต่อ การพัฒนาสังคม 2. บริการวิชาการสู่สังคม เพื่อพัฒนาสังคมให้พึ่งตนเองได้ 3. ส่งเสริม สนับสนุนและธำรงไว้ซึ่งศิลปวัฒนธรรมและความเป็น ไทย 4. พัฒนาสำนักบริการวิชาการให้เข้มแข็ง มีระบบบริหารจัดการที่ มีประสิทธิภาพและพึ่งตนเองได้	1. ส่งเสริม สร้างนวัตกรรม เทคโนโลยีที่ผนวกองค์ความรู้ ประสบการณ์ มาบริหารจัดการให้เกิดคุณค่าต่อสังคม 2. บริการวิชาการสู่สังคม เพื่อพัฒนาสังคมให้พึ่งตนเองได้อย่างมั่นคง มั่งคั่ง ยั่งยืน 3. ส่งเสริม สนับสนุนและธำรงไว้ซึ่งศิลปวัฒนธรรมและความเป็นไทย 4. พัฒนาสำนักบริการวิชาการให้เข้มแข็ง มีนวัตกรรมการบริหารจัดการที่มีประสิทธิภาพ และเป็นผู้ผลักดัน ในการเป็นสร้างการตระหนักรู้เครือข่ายพันธมิตรด้านการบริการวิชาการและงานวิจัย
3) เป้าประสงค์	1. สังคมและชุมชนได้รับการพัฒนาให้เป็นสังคมที่มีความเข้มแข็ง และพึ่งพาตนเองได้ 2. เป็นศูนย์กลางด้านการบริการของมหาวิทยาลัยและร่วมพัฒนา เครือข่ายบริการวิชาการทั่วประเทศ 3. ขยายการให้บริการวิชาการและบริการงานวิจัยในระดับประเทศ และพัฒนาสู่ระดับภูมิภาคเอเชียตะวันออกเฉียงใต้ 4. สร้างรายได้จากการบริการวิชาการและการบริการงานวิจัยที่มี ประสิทธิภาพสูง เพื่อให้สำนักบริการวิชาการสามารถพึ่งตนเองได้ 5. ผู้ใช้บริการของสำนักบริการวิชาการมีความพึงพอใจในบริการ และสามารถนำความรู้ที่ได้รับจากการบริการวิชาการไปประยุกต์ใช้ เพิ่มศักยภาพในการปฏิบัติงานและพัฒนางานองค์กรตลอดจนใช้ ประโยชน์ในการดำรงชีวิตประจำวัน 6. ผู้บริการและทุกหน่วยงานทั้งภาครัฐและเอกชนในการ ยอมรับและเชื่อมั่นในคุณภาพการให้บริการวิชาการและการบริการ งานวิจัย 7. มีความร่วมมือด้านการบริการวิชาการและบริการงานวิจัยกับ หน่วยงานในประเทศและต่างประเทศ 8. มีระบบการบริหารจัดการด้านบริการวิชาการและบริการ งานวิจัยที่มีคุณภาพได้มาตรฐานและเป็นที่ยอมรับ และสามารถ แข่งขันกับหน่วยงานอื่นได้ 9. มีระบบการคลังที่มีความเข้มแข็งสามารถพึ่งพาตนเองได้บน พื้นฐานความพอเพียง และโปร่งใส 10. มีการตรวจสอบติดตามประเมินผลการให้บริการวิชาการ	1. สังคมและชุมชนได้รับการพัฒนาให้เป็นสังคมเครือข่าย (Network Community) ที่มีความเข้มแข็ง และเกื้อกูลซึ่งกันและกัน 2. เป็นศูนย์กลางด้านการบริการของมหาวิทยาลัยและร่วมพัฒนาเครือข่ายบริการวิชาการทั่วประเทศ 3. ขยายการให้บริการวิชาการและบริการงานวิจัยในระดับประเทศ และพัฒนาสู่ระดับภูมิภาคเอเชีย 4. สร้างรายได้จากการบูรณาการงานบริการวิชาการและงานวิจัยที่เกิดประโยชน์สูงสุดต่อหน่วยงาน ชุมชน สังคม และประเทศ 5. ผู้ใช้บริการของสำนักบริการวิชาการมีความพึงพอใจในบริการและสามารถนำความรู้ที่ได้รับ จากการบริการวิชาการไปประยุกต์ใช้เพิ่มศักยภาพในการปฏิบัติงานและพัฒนางานองค์กรตลอดจน ใช้ประโยชน์ในการดำรงชีวิตประจำวัน 6. ผู้บริการทั้งภาครัฐและเอกชนให้การยอมรับและเชื่อมั่นในคุณภาพการให้บริการวิชาการ และการบริการงานวิจัย 7. มีความร่วมมือด้านการบริการวิชาการและบริการงานวิจัยกับหน่วยงานในประเทศและต่างประเทศ 8. มีระบบการบริหารจัดการด้านบริการวิชาการและบริการงานวิจัยที่มีคุณภาพได้มาตรฐาน เป็นที่ยอมรับ และสามารถแข่งขันกับหน่วยงานอื่นได้ 9. มีระบบการคลังที่มีความเข้มแข็งสามารถพึ่งพาตนเองได้บนพื้นฐานความพอเพียง และโปร่งใส 10. มีการตรวจสอบติดตามประเมินผลการให้บริการวิชาการ

	11. ระบบเทคโนโลยีสารสนเทศที่ทันสมัย สนองต่อการบริหารจัดการ และการบริการวิชาการ	11. ระบบเทคโนโลยีสารสนเทศที่ทันสมัย สนองต่อการบริหารจัดการ และการบริการวิชาการ
	12. พัฒนาองค์กรให้เป็นองค์กรแห่งการเรียนรู้	12. พัฒนาองค์กรให้เป็นองค์กรแห่งการเรียนรู้
	13. ระบบบริหารจัดการองค์กรที่สอดคล้องกับเกณฑ์มาตรฐานของงานประกันคุณภาพ	13. ระบบบริหารจัดการองค์กรที่สอดคล้องกับเกณฑ์มาตรฐานของงานประกันคุณภาพ
	14. มุ่งเน้นการพัฒนาทรัพยากรบุคคล เพื่อรองรับ การบริการวิชาการและการบริการงานวิจัยเพื่อมุ่งสู่ระบบสากล	14. มุ่งเน้นการพัฒนาทรัพยากรบุคคล เพื่อรองรับ การบริการวิชาการและการบริการงานวิจัยเพื่อมุ่งสู่ระบบสากล
4) ยุทธศาสตร์	1. การเพิ่มศักยภาพผู้รับบริการ 2. การพัฒนาคุณภาพบริการวิชาการและบริการงานวิจัย 3. การพัฒนาศักยภาพของบุคลากร 4. การมีส่วนร่วมและการรับผิดชอบต่อสังคม 5. การพัฒนาประสิทธิภาพการบริหารจัดการภายใน	1. การเพิ่มศักยภาพและสร้างนวัตกรรมให้กับผู้รับบริการ 2. การพัฒนาคุณภาพบริการวิชาการและบริการงานวิจัย 3. การพัฒนาศักยภาพของบุคลากร 4. การมีส่วนร่วมและการรับผิดชอบต่อสังคม 5. การพัฒนาประสิทธิภาพการบริหารจัดการและควบคุมภายใน
5) อัตลักษณ์	เป็นหน่วยงานที่มีบุคลากรที่มีจิตบริการมีความสามารถในการทำงานเป็นทีม	บริการเยี่ยม บริหารจัดการเพื่อความภาคภูมิใจ
6) จุดเน้น/ความเชี่ยวชาญ	1) การพัฒนาศักยภาพบุคลากรหน่วยงานภาครัฐและเอกชนของประเทศไทย 2) การบริการที่ปรึกษาเพื่อพัฒนาและบ่มเพาะผู้ประกอบการให้เข้าสู่ Start up 3) การประเมินผลกระทบสิ่งแวดล้อม C-EIA 4) ให้บริการจดทะเบียนทรัพย์สินทางปัญญา 5) ให้คำปรึกษาด้านเทคโนโลยี	1) การพัฒนาศักยภาพบุคลากรหน่วยงานภาครัฐและเอกชนของอาเซียน 2) การบริการที่ปรึกษาเพื่อพัฒนาผู้ประกอบการด้วยนวัตกรรมและเทคโนโลยี 3) การประเมินผลกระทบสิ่งแวดล้อม C-EIA 4) ให้บริการจดทะเบียนทรัพย์สินทางปัญญาโดยเปิดบริการจดทะเบียนทรัพย์สินทางปัญญาเฉพาะทาง 5) ให้บริการบ่มเพาะวิสาหกิจโดยเปิดเป็นหน่วยบ่มเพาะวิสาหกิจเฉพาะทาง 6) ให้คำปรึกษาด้านเทคโนโลยีโดยเปิดเป็นคลินิกเฉพาะทาง 7) การนำภูมิสารสนเทศมาช่วยบริหารจัดการพื้นที่อย่างคุ้มค่าคุ้มทุน 8) การวิจัยด้านสังคมศาสตร์และสิ่งแวดล้อม
7) พื้นที่ให้บริการ	ภายในประเทศ	อาเซียน

5.2 หลัก สูตรที่เปิดดำเนินการ

1. หลัก สูตร รั้งจจุบันที่สอดคล้องกับ เกณฑ์มาตรฐานหลักสูตรระดับปริญญาตรี และบัณฑิตศึกษา พ.ศ.2558

ระดับการศึกษา	ชื่อหลักสูตร/สาขาวิชา	ประเภทหลักสูตร		
		ภาษาไทย	ภาษาต่างประเทศ	Non Degree
-	-	-	-	-

หมายเหตุ : หลักสูตรภาษาต่างประเทศ เช่น หลักสูตรนานาชาติ หลักสูตรสองภาษา ฯลฯ

หลักสูตร Non Degree/Non age group/Training Course หรือหลักสูตรที่ภาคเอกชน มีความต้องการ ฯลฯ

2. รายละเอียดจำนวนหลักสูตรในช่วง พ.ศ. 2559-2574 ประกอบด้วย

2.1 หลักสูตรใหม่ที่คาดว่าจะเปิดดำเนินการ จำนวน ... หลักสูตร ได้แก่'

ระดับการศึกษา	ชื่อหลักสูตร/สาขาวิชาที่คาดว่าจะเปิดสอน	ประเภทหลักสูตร			รับเฉลี่ยต่อปี
		ภาษาไทย	ภาษาต่างประเทศ	Non Degree	
-	-	-	-	-	-

หมายเหตุ : หลักสูตรภาษาต่างประเทศ เช่น หลักสูตรนานาชาติ หลักสูตรสองภาษา ฯลฯ

หลักสูตร Non Degree/Non age group/Training Course หรือหลักสูตรที่ภาคเอกชน มีความต้องการ ฯลฯ

2.2 หลักสูตรที่คาดว่าจะยุบเลิก จำนวน ... หลักสูตร ได้แก่'

ระดับการศึกษา	ชื่อหลักสูตร/สาขาวิชาที่คาดว่าจะยุบเลิก	ประเภทหลักสูตร		
		ภาษาไทย	ภาษาต่างประเทศ	Non Degree
-	-	-	-	-

หมายเหตุ : หลักสูตรภาษาต่างประเทศ เช่น หลักสูตรนานาชาติ หลักสูตรสองภาษา ฯลฯ

หลักสูตร Non Degree/Non age group/Training Course หรือหลักสูตรที่ภาคเอกชน มีความต้องการ ฯลฯ

5.4 จำนวน นิลิตปัจจุบัน (ปีการศึกษา 2558) เทียบกับ เป้าหมายการรับนักศึกษาในอีก 15 ปีข้างหน้า (ปีการศึกษา 2574)

หน่วย: คน

ระดับการศึกษา	ชื่อหลักสูตร/สาขาวิชา	Profile (ปัจจุบัน พ.ศ.2558)		หลัง Reprofile (พ.ศ.2574)	
		ไทย	ต่างชาติ	ไทย	ต่างชาติ
-	-	-	-	-	-

5.5 สัดส่วนเงิน งบแผ่นดิน : เงินรายได้

หน่วย : บาท

พันธกิจ	Profile (ปัจจุบัน พ.ศ.2559)				หลัง Reprofile (พ.ศ.2574)			
	ประเภทงบประมาณ		รวม (3) (1)+(2)	ร้อยละ (4) (1)×100(3)	ประเภทงบประมาณ		รวม (7) (5)+(6)	ร้อยละ (8) (5)×100(7)
	งบแผ่นดิน	เงินรายได้ (2)			งบแผ่นดิน (5)	เงินรายได้ (6)		
1. การผลิตบัณฑิต	-	-	-	0.00	-	-	-	0.00
2. การวิจัย	-	476,200	476,200	0.00	-	732,500	732,500	0.00
3. การบริการวิชาการ	63,400	20,953,700	21,017,100	0.30	63,400	35,888,500	35,951,900	0.18
4. การทำนุบำรุงศิลปวัฒนธรรม	-	-	-	0.00	-	-	-	0.00
5. อื่นๆ ระบุ...	-	-	-	0.00	-	-	-	0.00
รวม	63,400	21,429,900	21,493,300	0.29	63,400	36,621,000	36,684,400	0.17

5.6 สัดส่วนผลงานวิจัยเชิงพาณิชย์ : งานวิจัยเชิงสาธารณะหรือสายรับใช้สังคม : อื่น ๆ

หมายเหตุ :

1. งบประมาณที่ใช้ รวมงบแผ่นดินและเงินรายได้จากแหล่งต่างๆ
2. คำจำกัดความกลุ่ม SSH หมายถึง สาขาวิชาด้าน Social Science and Humanities
 กลุ่ม ST หมายถึง สาขาวิชาด้าน Science and Technology
 กลุ่ม HS หมายถึง สาขาวิชาด้าน Health Science

5.6.1 สัดส่วนผลงานวิจัยเชิงพาณิชย์ : งานวิจัยเชิงสาธารณะหรือสายรับใช้สังคม : อื่น ๆ (Profile ปัจจุบัน พ.ศ. 2559)

ประเภทงานวิจัย/ชื่องานวิจัย	งบประมาณที่ใช้(บาท)	กลุ่ม SSH	กลุ่ม ST	กลุ่ม HS	รวม
1.ผลงานวิจัยเชิงพาณิชย์					
1.1 ชื่อผลงานวิจัย : โครงการการพัฒนาผลิตภัณฑ์อาหารหวานและทดสอบการยอมรับของผู้บริโภคต่อน้ำตาลและน้ำเชื่อม บริษัท มิตรผล จำกัด	200,000	-	✓	-	
2.ผลงานวิจัยเชิงสาธารณะหรือสายรับใช้สังคม (ผลงานวิจัยส่งประโยชน์ถึงผู้รับบริการแล้ว)					
2.1 ชื่อผลงานวิจัย : โครงการการจัดทำรายงานการตรวจสอบด้านสิ่งแวดล้อมและรับฟังความคิดเห็นประชาชนผู้มีส่วนได้เสียตามประมวลการปฏิบัติ (Code of Practice CoP) สำหรับโรงไฟฟ้าพลังความร้อนจากขยะอุตสาหกรรมที่มีกำลังผลิตกระแสไฟฟ้าต่ำกว่า 10 เมกะวัตต์	2,550,000	✓	✓	✓	
2.2 ชื่อผลงานวิจัย : โครงการจัดการขยะมูลฝอยเพื่อผลิตเป็นเชื้อเพลิง (Refuse Derived Fuel: RDF) และปุ๋ยอินทรีย์	1,600,000	-	✓	-	

3.งานวิจัยพื้นฐาน (เน้นการตีพิมพ์เผยแพร่ ยังไม่เกิดผลในเชิงพาณิชย์และเชิงสาธารณะ)					
1.1 ชื่องานวิจัย :					
การสำรวจเส้นทางเดินศึกษาธรรมชาติระยะไกล	450,000	✓	✓	-	
ในพื้นที่โครงการอนุรักษ์พันธุกรรมพืช อันเนื่องมาจากพระราชดำริสมเด็จพระเทพรัตนราชสุดาฯ สยามบรมราชกุมารี เกาะแสมสาร อำเภอสัตหีบ จังหวัดชลบุรี					
1.2 ชื่องานวิจัย :					
วิชาติพันธุ์ของอำเภอลำลูกกา จังหวัดนนทบุรี :	594,000	✓	✓	-	
การใช้ประโยชน์ความหลากหลายทางชีวภาพอย่างยั่งยืนกับการแพทย์พื้นบ้าน					

5.6.2 สัดส่วนผลงานวิจัยเชิงพาณิชย์ : งานวิจัยเชิงสาธารณะหรือสายรับใช้สังคม : อื่น ๆ (หลัง Reprofile (พ.ศ. 2574))

ประเภทงานวิจัย	หลัง Reprofile (พ.ศ. 2574)			
	กลุ่ม SSH	กลุ่ม ST	กลุ่ม HS	รวม
1.ผลงานวิจัยเชิงพาณิชย์				
-จำนวน (เรื่อง)	5	3	5	13
-งปม.ที่ใช้ (บาท)	10,000,000.00	30,000,000.00	10,000,000.00	50,000,000.00
2.ผลงานวิจัยเชิงสาธารณะหรือสายรับใช้สังคม (ผลงานวิจัยส่งประโยชน์ถึงผู้รับบริการแล้ว)				
-จำนวน (เรื่อง)	10	1	5	16
-งปม.ที่ใช้ (บาท)	20,000,000.00	10,000,000.00	10,000,000.00	40,000,000.00
3.งานวิจัยพื้นฐาน (เน้นการตีพิมพ์เผยแพร่ ยังไม่เกิดผลในเชิงพาณิชย์และเชิงสาธารณะ)				
-จำนวน (เรื่อง)	5	1	5	11
-งปม.ที่ใช้ (บาท)	10,000,000.00	10,000,000.00	10,000,000.00	30,000,000.00
รวม				
-จำนวน (เรื่อง)	20	5	15	40
-งปม.ที่ใช้ (บาท)	40,000,000.00	50,000,000.00	30,000,000.00	120,000,000.00

ส่วนที่ 3

ข้อมูลแผนงาน/กิจกรรม/โครงการตามพันธกิจเพื่อขับเคลื่อนการดำเนินงานตามนโยบาย

การ Reprofitting ส่วนงาน (ช่วงปี พ.ศ. 2559 – 2574)

1. แผนงาน/กิจกรรม/โครงการที่เกี่ยวข้องกับการพัฒนาบุคลากรของส่วนงาน**1.1 ระยะเร่งด่วน (1-2 ปี)**

- 1) พัฒนาทักษะการใช้เครื่องมือพื้นฐานที่จำเป็นในการปฏิบัติงานให้เกิดความเชี่ยวชาญ
- 2) พัฒนาทักษะในสายงานการบริการรับจดทะเบียนทรัพย์สินทางปัญญา
- 3) พัฒนาบุคลากรให้สามารถนำระบบ e-meeting มาใช้ในการประชุม
- 4) พัฒนาบุคลิกภาพของบุคลากรให้มีความเหมาะสมในการให้บริการวิชาการ

1.2 ระยะ 5 ปีแรก

- 1) การสื่อสารภาษาต่างประเทศ
- 2) พัฒนาบุคลากรให้เป็นไปตามเส้นทางความก้าวหน้าทางสายอาชีพ
- 3) ส่งเสริมให้บุคลากรมีสมรรถภาพทางร่างกายที่สมบูรณ์เป็นไปตามมาตรฐาน

1.3 ระยะ 10 ปี

- 1) พัฒนาบุคลากรให้สามารถนำองค์ความรู้ต่าง ๆ มาบูรณาการในการปฏิบัติงานให้เกิดประโยชน์ต่อการทำงาน

1.4 ระยะ 15 ปี

- 1) การพัฒนาศักยภาพบุคลากรโดยใช้ความรู้ ความคิดสร้างสรรค์ นวัตกรรม และเทคโนโลยี ดิจิทัล ตลอดจนการพัฒนาระบบในการสร้างคนให้เป็นนักคิดที่สามารถสร้างสรรค์นวัตกรรมใหม่ขึ้นมาได้

2. แผนงาน/กิจกรรม/โครงการที่เกี่ยวข้องกับการผลิตบัณฑิต**2.1 ระยะเร่งด่วน (1-2 ปี)**

-

2.2 ระยะ 5 ปีแรก

- 1) พัฒนานิสิตให้ตระหนักถึงความสำคัญด้านทรัพย์สินทางปัญญา และพัฒนารูปร่างส่วนตัว

2.3 ระยะ 10 ปี

-

2.4 ระยะ 15 ปี

-

3. แผนงาน/กิจกรรม/โครงการที่เกี่ยวข้องกับการพัฒนางานวิจัย

3.1 ระยะเร่งด่วน (1-2 ปี)

- 1) ศึกษาทิศทางความต้องการในด้านการวิจัย ตามนโยบายและแผนพัฒนาเศรษฐกิจสังคมแห่งชาติ

3.2 ระยะ 5 ปีแรก

- 1) ทบทวนความต้องการในด้านการวิจัย ตามนโยบายและแผนพัฒนาเศรษฐกิจสังคมแห่งชาติ รวมถึงแผนยุทธศาสตร์ 20 ปี
- 2) การพัฒนาทักษะความสามารถของนักวิจัยให้สอดคล้องกับนโยบาย Thailand 4.0

3.3 ระยะ 10 ปี

- 1) ขยายเครือข่ายความร่วมมือระหว่างประเทศ จัดทำบันทึกข้อตกลงการแลกเปลี่ยนผู้เชี่ยวชาญการวิจัยเฉพาะด้านระหว่างกัน

3.4 ระยะ 15 ปี

- 1) พัฒนองคกรให้อยู่ในระดับสถาบันเพื่อการพัฒนาและผลิตบุคลากรทางการวิจัยให้สอดคล้องกับสาขาและความต้องการของโลก

4. แผนงาน/กิจกรรม/โครงการที่เกี่ยวข้องกับการพัฒนางานบริการวิชาการ

4.1 ระยะเร่งด่วน (1-2 ปี)

- 1) สร้างฐานข้อมูล (Data Base) ผู้ใช้บริการวิชาการ
- 2) ประชาสัมพันธ์ให้เป็นที่รู้จัก และแสดงตัวอย่างชิ้นงานให้เป็นที่สาธารณะ
- 3) สร้างเครือข่ายการให้บริการ เพื่อรองรับปริมาณผู้ให้บริการในอนาคต
- 4) พัฒนาและให้คำปรึกษาเกี่ยวกับเทคโนโลยี

4.2 ระยะ 5 ปีแรก

- 1) สร้างฐานข้อมูล (Data Base) ผู้ใช้บริการวิชาการ
- 2) ประชาสัมพันธ์ให้เป็นที่รู้จัก และแสดงตัวอย่างชิ้นงานให้เป็นที่สาธารณะ ให้เป็นที่รู้จักมากขึ้น
- 3) สร้างเครือข่ายการให้บริการ เพื่อรองรับปริมาณผู้ให้บริการในอนาคต
- 4) ผูกอบรมให้กับผู้ประกอบการ ด้านเทคโนโลยี และนวัตกรรม

4.3 ระยะ 10 ปี

- 1) พัฒนารูปแบบการบริการวิชาการให้สอดคล้องกับนโยบายของประเทศ
- 2) ขยายรูปแบบการให้บริการ ให้ครอบคลุมตามนโยบายของประเทศ
- 3) พัฒนาบุคลากรเข้ารับการอบรมให้เรื่องระเบียบ ข้อบังคับ และกฎหมายที่เกี่ยวข้อง (โดยเฉพาะอย่างยิ่งด้านสิ่งแวดล้อม- EIA)

4.4 ระยะ 15 ปี

- 1) ประชุมสร้างเครือข่ายความร่วมมือระดับภูมิภาค ในการบริการวิชาการ (โดยเฉพาะอย่างยิ่งด้านสิ่งแวดล้อม - EIA)
- 2) บันทึกข้อตกลงความร่วมมือระหว่างประเทศ ในการบริหารวิชาการ (โดยเฉพาะอย่างยิ่งด้านสิ่งแวดล้อม - EIA เช่น ระบบจัดการขยะมูลฝอย,เทคโนโลยีไฟฟ้า)
- 3) สร้างความร่วมมือระดับชุมชนและจัดตั้งศูนย์บริหารจัดการบริการวิชาการ (โดยเฉพาะอย่างยิ่งด้านสิ่งแวดล้อม - EIA) โดยเชื่อมโยงกับโรงเรียน ครอบคลุมทั้งประเทศ

5. แผนงาน/กิจกรรม/โครงการที่เกี่ยวข้องกับการพัฒนางานด้านการทำนุบำรุงศิลปวัฒนธรรม

5.1 ระยะเร่งด่วน (1-2 ปี)

- 1) โครงการเพื่อหาสินค้าสิ่งบ่งชี้ทางภูมิศาสตร์ (GI)
- 2) โครงการร่วมสืบสานประเพณี "ก๋อพระทรายวันไหลบางแสน"
- 3) โครงการอนุรักษ์ความเป็นไทย "การแต่งกายชุดผ้าไทยและมารยาทไทย"
- 4) โครงการวันคล้ายวันสถาปนาสำนักบริการวิชาการ

5.2 ระยะ 5 ปีแรก

- 1) โครงการร่วมสืบสานประเพณี "ก๋อพระทรายวันไหลบางแสน" โดยขยายหน่วยร่วมภายในมหาวิทยาลัยและชุมชนท้องถิ่น
- 2) โครงการอนุรักษ์ความเป็นไทย "การแต่งกายชุดผ้าไทยและมารยาทไทย" มุ่งเน้นการสร้างวัฒนธรรมก่อนอนุรักษ์ความเป็นไทย
- 3) โครงการวันคล้ายวันสถาปนาสำนักบริการวิชาการ สร้างความร่วมมือภายในสำนักบริการวิชาการ

5.3 ระยะ 10 ปี

- 1) โครงการร่วมสืบสานประเพณี "ก๋อพระทรายวันไหลบางแสน" โดยขยายหน่วยร่วมภายในมหาวิทยาลัย ชุมชนท้องถิ่นและจังหวัดต่างๆ
- 2) โครงการอนุรักษ์ความเป็นไทย "การแต่งกายชุดผ้าไทยและมารยาทไทย" มุ่งเน้นการสร้างวัฒนธรรมก่อนอนุรักษ์ความเป็นไทย
- 3) โครงการวันคล้ายวันสถาปนาสำนักบริการวิชาการ สร้างความร่วมมือภายในสำนักบริการวิชาการและหน่วยร่วมภายในมหาวิทยาลัย

5.4 ระยะ 15 ปี

- 1) โครงการร่วมสืบสานประเพณี "ก๋อพระทรายวันไหลบางแสน" โดยขยายหน่วยร่วมกับประเทศกลุ่มอาเซียน
- 2) โครงการอนุรักษ์ความเป็นไทย "การแต่งกายชุดผ้าไทยและมารยาทไทย" โดยสร้างให้เป็นภาพลักษณ์ประจำสำนักงาน
- 3) โครงการวันคล้ายวันสถาปนาสำนักบริการวิชาการ สร้างความร่วมมือภายในสำนักบริการวิชาการ หน่วยร่วมภายในมหาวิทยาลัย ชุมชนท้องถิ่น และอาเซียน

6. แผนงาน/กิจกรรม/โครงการที่เกี่ยวข้องกับการจัดหาทรัพยากรจากภายนอก

6.1 ระยะเร่งด่วน (1-2 ปี)

-

6.2 ระยะ 5 ปีแรก

-

6.3 ระยะ 10 ปี

-

6.4 ระยะ 15 ปี

-

7. แผนงาน/กิจกรรม/โครงการที่สร้างความร่วมมือหรือบูรณาการการทำงานร่วมกัน

7.1 ภายในประเทศ (ระดับพื้นที่/ชุมชน/ท้องถิ่น)

1) ส่วนงานอื่น

ลำดับที่	ชื่อแผนงาน/กิจกรรม/โครงการ	ชื่อส่วนงาน	จำนวนผลงาน	หมายเหตุ
1	โครงการฝึกอบรมหลักสูตร "ผู้นำท้องถิ่นยุคใหม่"	มูลนิธิพัฒนาข้าราชการ	1	
2	โครงการบริการวิชาการและควบคุมคุณภาพบริการวิชาการให้เป็นไปในทิศทางเดียวกัน	สมาคมเพื่อช่วยเหลือชีวิตทางน้ำ	1	
3	โครงการจัดการขยะมูลฝอยเพื่อผลิตเป็นเชื้อเพลิง (Refuse Derived Fuel : RDF) และปุ๋ยอินทรีย์	สำนักงานเทศบาลเมืองนราธิวาส	1	

2) สถาบันการศึกษาระดับอื่น หรือสังกัดอื่น

ลำดับที่	ชื่อแผนงาน/กิจกรรม/โครงการ	ชื่อส่วนงาน	จำนวนผลงาน	หมายเหตุ
1	จัดตั้งอุทยานวิทยาศาสตร์ร่วมกับมหาวิทยาลัยเทคโนโลยีสุรนารีเพื่อของบประมาณสนับสนุนจาก สำนักงานคณะกรรมการนโยบายวิทยาศาสตร์เทคโนโลยีและนวัตกรรมแห่งชาติ (สวทช.) และสำนักงานพัฒนาวิทยาศาสตร์และเทคโนโลยีแห่งชาติ (สวทช.)	ศูนย์ทรัพยากรเส้นทางปัญญาและถ่ายทอดเทคโนโลยี สำนักบริการวิชาการ มหาวิทยาลัยบูรพา		
2	พัฒนาเครือข่ายจัดตั้งหน่วยบ่มเพาะวิสาหกิจ มหาวิทยาลัยเทคโนโลยีราชมงคลตะวันออก วิทยาเขตบางพระ และมหาวิทยาลัยราชภัฏรำไพพรรณี	ศูนย์ทรัพยากรเส้นทางปัญญาและถ่ายทอดเทคโนโลยี สำนักบริการวิชาการ มหาวิทยาลัยบูรพา		

3) ภาครัฐอื่นๆ (โปรดระบุ.....)

ลำดับที่	ชื่อแผนงาน/กิจกรรม/โครงการ	ชื่อส่วนงาน	จำนวนผลงาน	หมายเหตุ

4) ภาคเอกชน (โปรดระบุ.....)

ลำดับที่	ชื่อแผนงาน/กิจกรรม/โครงการ	ชื่อส่วนงาน	จำนวนผลงาน	หมายเหตุ

7.2 ระหว่างประเทศ (โปรดระบุ.....)

ลำดับที่	ชื่อแผนงาน/กิจกรรม/โครงการ	ชื่อส่วนงาน	จำนวนผลงาน	หมายเหตุ

8. สิ่งที่ต้องการได้รับการสนับสนุนจาก สำนักงานคณะกรรมการการอุดมศึกษา(สกอ.)/กระทรวงศึกษาธิการ/ รัฐบาล

8.1 ตัวเงิน เช่น งบประมาณ ทุน เงินกู้สำหรับสถาบัน เงินกู้ยืมเพื่อการศึกษา ฯลฯ

การพัฒนาธุรกิจนวัตกรรม โดยใช้ฐานของการบ่มเพาะวิสาหกิจในสถาบันอุดมศึกษา

พัฒนาการสร้างความตระหนักของการทำธุรกิจ นวัตกรรม ให้กับนิสิต

การสร้างกิจกรรม สร้างความตระหนักให้กับผู้ประกอบการด้านทรัพย์สินทางปัญญา เพื่อประโยชน์ในการทำธุรกิจ

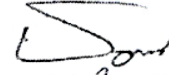
8.2 ไม่ใช่ตัวเงิน เช่น การปรับปรุงหรือแก้ไขกฎหมาย/กฎ/ระเบียบต่างๆ ฯลฯ

นโยบาย และพันธกิจชัดเจนเกี่ยวกับการพัฒนาหลักสูตรให้มีความยืดหยุ่นเพื่อให้สอดคล้องกับนโยบายเศรษฐกิจพอเพียง

นโยบาย และพันธกิจชัดเจน เกี่ยวกับการพัฒนาหลักสูตรให้นิสิตมีคุณธรรม และจริยธรรม

พัฒนาหลักสูตรให้มีความยืดหยุ่น เพื่อให้เกิดหลักสูตรใหม่ซึ่งสามารถตอบสนองความต้องการของผู้เรียน และผู้ใช้บัณฑิต

จัดทำโดย



(นางสาวสุรางค์รัตน์ เสมอวงษ์)

ตำแหน่ง นักวิชาการเงินและบัญชี

เบอร์โทรศัพท์ 2294

เบอร์มือถือ 081 429 4366

รับรองความถูกต้องโดย



(ผู้ช่วยศาสตราจารย์ ดร.เกรียงศักดิ์ พรหมณพันธุ์)

ผู้อำนวยการสำนักบริการวิชาการ